

ЕНЕРГО-ПРО Продажби АД,
Варна Тауърс, кула Г, бул. Владислав Варненчик 258, Варна 9009

ЕНЕРГО-ПРО Продажби АД
Варна Тауърс, кула Г
бул. Владислав
Варненчик 258
гр. Варна 9009

ЕИК ***

Предложението за цени и
справките към него
съдържат поверителна
информация

Обосновка и допълнителна информация към заявлението за утвърждаване на компонентата за лицензионната дейност и съответно необходими годишни приходи и цени за периода 01 юли 2024 г. – 30 юни 2025 г.

**април 2024 г.
гр. Варна**

I. ВЪВЕДЕНИЕ

На основание изменените разпоредби на действащите към 30 април 2024 г. Закон за енергетиката (ЗЕ) и Наредба № 1 от 14.03.2017 г. за регулиране на цените на електрическата енергия (НРЦЕЕ), ЕНЕРГО-ПРО Продажби АД (Дружеството, ЕПРП) разработи второ заявление за утвърждаване на цени и компонента за дейността по лицензия и необходими годишни приходи и цени за периода 01 юли 2024 г. – 30 юни 2025 г. Настоящата писмена обосновка и допълнителна информация са неразделна част от заявлението на ЕНЕРГО-ПРО Продажби АД.

ЕНЕРГО-ПРО Продажби АД притежава лицензия за извършване на дейността обществено снабдяване с електрическа енергия за територията на Североизточна България. Съгласно разпоредбите на ЗЕ, снабдяването с електрическа енергия е универсална услуга и не може да бъде отказвана по причини, непосочени в ЗЕ. В допълнение, на Дружеството са наложени и законови и лицензионни задължения за поддържане на центрове за обслужване на клиенти, канали за плащане на сметки, изпращане на определена информация с фактурите и други дейности, които изискват отделяне на допълнителен административен и финансов ресурс в сравнение с търговците на свободен пазар.

Съгласно чл. 10, ал. 5 от НРЦЕЕ, утвърдените от КЕВР необходими годишни приходи за дейността по лицензията за крайно снабдяване с електрическа енергия включват надценка за дейността в размер до 7% от средната покупна цена за енергия на Дружеството, която следва да компенсира всички икономически обосновани разходи, в това число възникващите разходи за балансиране в условията на нестабилната икономическа и геополитическа обстановка, и възвръщаемост.

С напредването на процеса на либерализация на пазара и след преминаването на всички небитови клиенти на пазара на електроенергия по свободно договорени цени, абсолютната стойност на приходите от одобрената надценка е намалена значително и продължава да е недостатъчна за да покрие дори постоянните разходи на Дружеството, които не се изменят пропорционално на по-малките количества продадена електрическа енергия спрямо периода преди либерализацията на небитовите клиенти.

Крайният снабдител изпълнява редица служебно и законово вменени функции, които пораждат специфични задължения, генериращи постоянно увеличаващи се разходи. Такъв вид задължения са предвидените функции на Крайния снабдител като координатор на специална балансираща група (СпБГ), водещи до допълнителни разходи за енергия за балансиране на потребители с различен профил на поведение при използването на електрическа енергия.

Крайният снабдител изпълнява задължение и по чл. 94а, ал. 3 от ЗЕ да изкупува произведената от възобновяеми източници и от високоефективно комбинирано производство на електрическа и топлинна енергия, присъединени към електро-разпределителната мрежа с инсталирана мощност равна или по-малка от 0,5 MW и да продава изкупената електрическа енергия на организиран борсов пазар. През 2023 г. се наблюдава увеличение на фотоволтаичните електрически центри с обща инсталирана мощност до 30 kW включително, които продават на

крайния снабдител произведената електрическа енергия от възобновяеми източници по преференциални цени. Видно от справките, които изпращаме на КЕВР на всяко тримесечие за регистъра на ВЕИ, към края на 2023 г. ЕНЕРГО-ПРО Продажби АД е сключило *** договора за изкупуване на електрическа енергия от възобновяеми източници по преференциални цени. За сравнение общият брой на сключените договори за изкупуване по преференциални цени, които са действащи към *** е ***. Това увеличение на броя на администрираните договори за изкупуване води до допълнително повишаване на оперативните разходи на Дружеството за администриране на законови задължения.

ЕНЕРГО-ПРО Продажби АД
Варна Тауърс, кула Г
бул. Владислав
Варненчик 258
гр. Варна 9009

ЕИК ***

Не на последно място, ЕНЕРГО-ПРО Продажби АД, в качеството си на Краен снабдител, е задължено лице за периода от 1 януари 2021 г. до 31 декември 2030 г. по чл. 14а, ал. 4 от Закона за енергийната ефективност (ЗЕЕ), на което са вменени задължения, изразяващи се в поставени индивидуални цели за изпълнение на дейности и мерки за постигане на енергийни спестявания при крайните клиенти. Тези законови задължения също са свързани с икономически обосновани разходи, които следва да бъдат компенсирани. Непризнаването на тези видове разходи като елемент на компонентата на Дружеството е предпоставка за непостигането на целите по енергийна ефективност. Припомняме, че разпоредбата на чл. 35, ал. 2, т. 5 от ЗЕ беше допълнена (изм. ДВ, бр. 21/2021 г., в сила от 12.03.2021 г.), така че задължените лица да имат право да предявят искане за компенсация на разходи, произтичащи от задълженията им, свързани с изпълнение на индивидуалните цели за енергийни спестявания и през новия период за задължения 2021 г. – 2030 г. В същото време търговците на електрическа енергия имат право да включват в маржовете си разходи за енергийна ефективност, докато при крайните снабдители тази възможност не е позволена, предвид ограничението на надценка, видно както от действащата НРЦЕЕ, така и от НИД на НРЦЕЕ и прилаганата регулаторна практика, обоснована от ценовите решения.

Предложението за цени и
справките към него
съдържат поверителна
информация

В допълнение към гореизложеното, в период на инфлационна криза, Дружеството е изправено пред още един финансов риск, свързан с очаквано повишаване на задлъжнялостта и влошаване на структурата на вземанията от заплащане на битовите сметки. Последствията за Дружеството биха били невъзможност за навременни разплащания от финансово свързаната верига по производство, пренос и доставка на енергия и увеличени разходи за лихви, за които няма правна възможност да бъдат компенсирани чрез приходите, посредством компонентата.

Гореизложеното дава основание за признаване на необходимите приходи до нива, които да осигурят възстановяване на пълните разходи за закупуване на електрическата енергия, оперативните разходи във връзка с осъществяване на дейността съгласно издадената лицензия, разходите предизвикани от изпълнение на законови задължения и съответната възвръщаемост.

В изпълнение на чл. 36а, ал. 1 от ЗЕ, в едномесечен срок преди подаване на заявлението за утвърждаване на нови цени и коригиране на необходимите приходи в КЕВР, оповестихме в средствата за масова информация намерението си да подадем заявление за утвърждаване на нови цени. Публикациите бяха направени на 29.02.2024 г. в националния всекидневник в. 24 часа и местния всекидневник в. Утро, издаван в гр. Русе.

II. ОСНОВНИ ДОПУСКАНИЯ ПРИ ИЗГОТВЯНЕ НА ЗАЯВЛЕНИЕТО ЗА УТВЪРЖДАВАНЕ НА НЕОБХОДИМИ ПРИХОДИ НА ЕНЕРГО-ПРО ПРОДАЖБИ АД

В настоящото заявление ЕНЕРГО-ПРО Продажби АД се придържа към законовите и регулаторни изисквания за ценообразуване и се стреми да постигне следните цели:

- Приходите на крайния снабдител да възстановяват по правилен начин разходите за снабдяване и административните разходи на Дружеството, предизвикани от изпълнение на дейността по лицензията за потребителите;
- Предлагащите цени и тарифи в отделните сегменти са съобразени с пазарните принципи на електроенергийния пазар, приложим към момента на внасяне на предложението за разглеждане от КЕВР.

Също така, предложението на ЕНЕРГО-ПРО Продажби АД е разработено, отчитайки нуждата от:

- Приспособяване към изискванията на пазара, чрез осъществяване на гъвкава, ефективна и конкурентоспособна дейност, при най-високо постижимо ниво в условията на силно нестабилна икономическа обстановка;
- Либерализация на пазара на електрическа енергия;
- Подобряване на търговската дейност, чрез предоставяне на качествени и навременни услуги, включително и работата с клиенти;
- Оптимизиране на разходите, като фактор за подобряване на финансовите резултати от дейността.

При определяне на необходимите приходи и компонента за предстоящия ценови период Дружеството се придържа изцяло към действащите към датата на подаване на заявлението ЗЕ и НРЦЕЕ.

III. ОБОСНОВКА на предложението за нови необходими приходи за периода 1 юли 2024 г. – 30 юни 2025 г. на ЕНЕРГО-ПРО ПРОДАЖБИ АД

ЕНЕРГО-ПРО Продажби АД заявява следните ценообразуващи елементи за ценовия период 1 юли 2024 г. – 30 юни 2025 г.:

- А. Разходи за закупуване на електрическа енергия – ***, определени съгласно заявени прогнозни количества електрическа енергия и действащата към момента на подаване на заявлението покупна цена от обществения доставчик.
- В. Компонента от регулираната цена на крайния снабдител във връзка със снабдяването с електрическа енергия на битови крайни клиенти – ***;
- С. Прогнозни количества електрическа енергия за снабдяване на крайни клиенти – ***.

ЕНЕРГО-ПРО Продажби АД заявява и следните разходи за утвърждаване от КЕВР за ценовия период от 01.07.2024 г. до 30.06.2025 г., които поради ограниченията на НРЦЕЕ не са калкулирани в необходимите приходи, описани по-горе:

- Д. Разходи за енергийна ефективност, съгласно предвиденото в чл. 35, ал.2, т.5 от ЗЕ – ***.
- Е. Разходи за несъбираеми вземания в размер на ***.

А. РАЗХОДИ ЗА ЗАКУПУВАНЕ НА ЕЛЕКТРИЧЕСКА ЕНЕРГИЯ ЗА ДЕЙНОСТТА СНАБДЯВАНЕ ОТ КРАЕН СНАБДИТЕЛ – ***

Разходите за закупуване на електрическа енергия са изчислени на база прогноза за потреблението на електрическа енергия от всички крайни клиенти на Дружеството.

Крайният снабдител осигурява снабдяването с електрическа енергия на обекти на битови крайни клиенти, присъединени към електроразпределителната мрежа на ниво ниско напрежение в лицензионната територия, когато тези клиенти не се снабдяват от друг доставчик.

Разходите за закупуване на електрическа енергия са по действащите към момента на подаване на настоящото заявление цена на електрическата енергия на обществения доставчик и цена за задължения към обществото в общ размер на *** и заявени количества електрическа енергия, предназначени за крайни клиенти на регулирания пазар – ***. Съгласно приложените справки към настоящото заявление, разходите за закупуване на електрическа енергия за снабдяване на крайни клиенти възлизат на ***.

При описаните по-горе условия, на основание чл. 10, ал. 3 от НРЦЕЕ, ЕНЕРГО-ПРО Продажби АД заявява за одобрение и включване в необходимите приходи за дейността снабдяване с електрическа енергия разходи за закупуване на електрическа енергия за периода от 01.07.2024 г. до 30.06.2025 г. – ***, определени при покупна цена ***.

В. КОМПОНЕНТА ЗА ДЕЙНОСТТА ОБЩЕСТВЕНА ДОСТАВКА НА ЕЛЕКТРИЧЕСКА ЕНЕРГИЯ, ПО СМИСЪЛА НА ЧЛ. 10, АЛ. 5 ОТ НРЦЕЕ – ***

Компонента от регулираната цена на крайния снабдител във връзка със снабдяването с електрическа енергия на битови крайни клиенти, която ЕНЕРГО-ПРО Продажби АД заявява по смисъла на чл. 10, ал. 5 от НРЦЕЕ е в размер на ***. Тя е определена като максимално допустимата с оглед заявените количества и сега действащата цена на електрическата енергия на обществения доставчик.

Дружеството обръща внимание, че компонентата не е достатъчна за да компенсира реалните разходи, с оглед на високите нива на инфлация, както и допълнителните разходи, които ще възникнат от очаквания ръст на разходите за балансиране, несъбираеми вземания, разходи за енергийна ефективност, необходими инвестиции в ИТ системи, поради допълнително вменените дейности и растящите задължения на лицензираните дружества при промените в нормативната рамка и др.

Не на последно място, при описаните параметри максимално допустимата компонента може да не осигурява и възвръщаемост за ЕНЕРГО-ПРО Продажби АД в пълен размер. По този начин няма да бъдат спазени изискванията на чл. 23, 24 и

ЕНЕРГО-ПРО Продажби АД
Варна Тауърс, кула Г
бул. Владислав
Варненчик 258
гр. Варна 9009

ЕИК ***

Предложенията за цени и
справките към него
съдържат поверителна
информация

31 от ЗЕ и се създава обективна предпоставка за натрупване на оперативни загуби от дейността.

Разходи за регулирана дейност

За 2023 г. ЕНЕРГО-ПРО Продажби АД отчита разходи за лицензионна дейност в размер на ***, видно от таблицата по-долу:

Разходи за експлоатация и поддръжка на ЕНЕРГО-ПРО Продажби АД за 2023 г. (хил. лв.)

Разходи за възнаграждения персонал	***
Масов печат на фактури	***
Пощенски разходи	***
Такса инкасо	***
Фактуриране и управление на вземанията	***
Обслужване на клиенти – телефонен център и центрове за клиенти	***
Информационни технологии	***
Недвижими имоти и автопарк	***
Разходи за персонал (административен: счетоводство, човешки ресурси, правен и др.)	***
Застраховки	***
Други разходи (лицензионни такси, вода, отопление и др.)	***
Общо оперативни разходи за лицензионна дейност 2023 г.	***

Представената в таблицата стойност отчита единствено разходите на Дружеството в качеството му на краен снабдител и не отразява разходи за доставчик от последна инстанция, разходи съгласно лицензията за дейността за търговия с електрическа енергия, разходи за нелицензионна дейност, както и разходи за амортизации. Това са реални икономически обосновани парични разходи с постоянен характер, които не подлежат на оптимизация при намаляване на количествата електрическа енергия вследствие на либерализацията на пазара.

Посочените по-горе разходи не включват отчетената инфлация за 2023 г., която е в размер на ***, видно от данните на НСИ.¹ Отчитайки размера на инфлация, разходите за регулирана дейност, които ЕНЕРГО-ПРО Продажби АД заявява за следващия ценови период са в размер на ***.

Разходи за балансиране

ЕНЕРГО-ПРО Продажби АД в ролята си на краен снабдител носи служебната отговорност за изпълнение на функцията координатор на СпБГ за всички потребители, снабдявани от Дружеството. Основен принцип при функционирането на балансиращите групи е справедливото разпределение на тежестта от небалансите и поемането на разходите от участниците, които са ги предизвикали, като това правило е залегнало и в действащите Правила за търговия с електрическа енергия (ПТЕЕ).

¹ ***

Клиентското портфолио на крайните снабдители е много по-температурно зависимо от това на търговците на свободен пазар. Това е видно от данните на електроенергийния системен оператор (ЕСО) за промяната в съотношенията между регулиран и свободен пазар по месеци. Специфичен фактор при специалните балансиращи групи на крайните снабдители спрямо стандартните балансиращи групи е и различният състав на самите групи. При стандартните групи участват с големи количества и дял от общото портфолио индустриални клиенти, които много прецизно могат да прогнозира консумацията си, подават подробна информация за работния си цикъл и контролират в значителна степен потреблението си, с което значително се повишава точността на прогнозиране. Преобладаващата част от клиентите в специалната балансираща група на крайния снабдител се измерват чрез стандартизирани товарови профили, за които мрежовите оператори подават данни от измерването един път месечно. По този начин значително се ограничава възможността да се генерират точни прогнози, които са постижими за координаторите на стандартни балансиращи групи. В тази връзка сравнението в работата и резултатите на едните и другите видове балансиращи групи е напълно неподходяща база за определяне размера на възстановимите разходи.

С изменението на НРЦЕЕ от 22.06.2018 г. разходите за балансиране се признават като част от компонентата за дейността снабдяване с електрическа енергия от краен снабдител. Съгласно последното решение преди промяната, разходите за балансиране бяха определени в размер на ***² за количествата, предназначени за крайно снабдяване. При настоящата методика за определяне на компонентата на крайния снабдител ЕНЕРГО-ПРО Продажби АД е стимулирано да води оптимално дейността си по управление на СпБГ и постигане на максимално нисък размер на отклоненията между прогнозираните и измерените стойности, тъй като всяка единица небаланс е пряк разход за Дружеството. Въпреки значителната оптимизация, която е постигната през годините, е видно че средните разходи за небаланси са достигнали своя практически минимум и за Дружеството е недостижимо нивото от ***.

Предвид гореизложеното, сме направили прогноза за разходите за балансиране на ЕПРП за периода юли 2024г. - юни 2025г.

Въз основа на данни на ЕСО ***³, през месец февруари 2024 г. системата е в положителен небаланс над *** на час в *** от случаите. Очакваме тази тенденция да се засилва в летните месеци и с увеличението на инсталираната мощност на фотоволтаични централи. Прогнозите за излишък и недостиг са базирани на отпадването на регулирането на пределните цени за балансиране от страна на КЕБР и очакването да се присъединим към платформите за обмен на балансираща енергия PICASSO и MARI. В доклад за ключовите показатели на системата PICASSO за 2023 година са цитирани изключителни високи бидове за недостиг и отрицателни цени за излишък³.

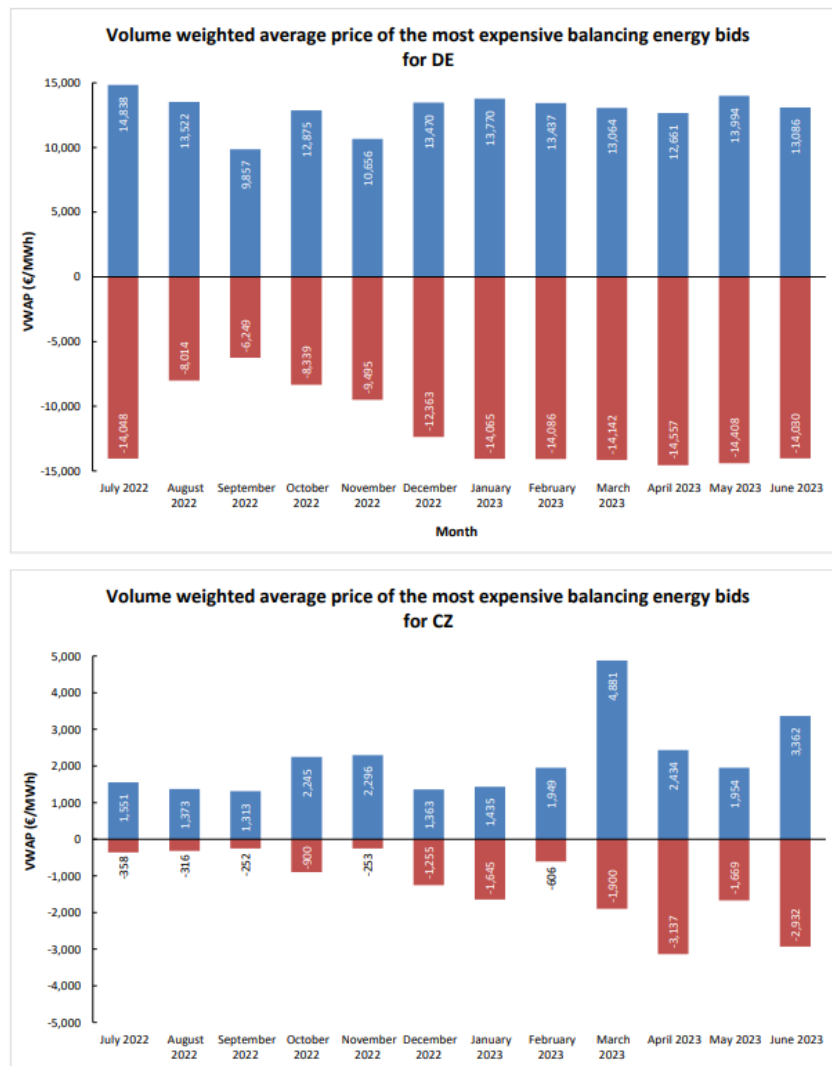
ЕНЕРГО-ПРО Продажби АД
Варна Тауърс, кула Г
бул. Владислав
Варненчик 258
гр. Варна 9009

ЕИК ***

Предложенията за цени и
справките към него
съдържат поверителна
информация

² Определени с ***

³ Източник: ***



Предвид очакваните високи бидове на платформите за обмен на балансираща енергия, ЕПРП направи прогноза за очакваните нива на разходите за небаланси, в BGN/MWh за следващия ценови период, като резултатите са посочени в таблицата по-долу:

Месец	***	***	***	***	***
юли 2024	***	***	***	***	***
август 2024	***	***	***	***	***
септември 2024	***	***	***	***	***
октомври 2024	***	***	***	***	***
ноември 2024	***	***	***	***	***
декември 2024	***	***	***	***	***
януари 2025	***	***	***	***	***

февруари 2025	***	***	***	***	***
март 2025	***	***	***	***	***
април 2025	***	***	***	***	***
май 2025	***	***	***	***	***
юни 2025	***	***	***	***	***
За периода	***	***	***	***	***

ЕНЕРГО-ПРО Продажби АД
Варна Тауърс, кула Г
бул. Владислав
Варненчик 258
гр. Варна 9009

Бихме искали да отбележим и, че при определяне на необходимия размер разходи за балансиране Дружеството се е съобразило с няколко принципа, към който КЕВР следва да се придържа при спазване законовите изисквания за ценово регулиране, като:

- Чл. 24, ал. 1, т. 1 от ЗЕ, където е дефиниран принципът за „справедливо разпределяне на икономическите последици от либерализирането на пазара между всички страни по сделките с електрическа енергия и природен газ“;
- Чл. 31, т. 5 от ЗЕ, регламентиращ разходно ориентираното ценообразуване, изискващо „цените за отделните групи клиенти да съответстват на разходите за доставка до тези клиенти“.

ЕИК ***

Предложенията за цени и справките към него съдържат поверителна информация

Отчитайки очакванията за по-високи разходи за балансиране, ЕНЕРГО-ПРО Продажби АД заявява за следващия ценови период разходи за балансиране в размер на ***.

Възвръщаемост

Съгласно чл. 10, ал. 5 на НРЦЕЕ компонентата включва и възвръщаемост. В тази връзка за целите на изчисляването на реалния размер на компонентата ЕПРП изчисли възвръщаемост, използвайки възприетия подход от КЕВР за изчисляването РБА и възвръщаемост.

РБА включва единствено необходим оборотен капитал (НОК), равен на *** от паричните разходи за лицензионната дейност. Тези разходи са:

- Разходи за експлоатация и поддръжка на ЕНЕРГО-ПРО Продажби АД за 2023 г. индексирани с инфлационен индекс *** - ***;
- Разходи за закупуване на електрическа енергия за ценовия период в размер на ***;
- Разходи за балансиране (изчислени съгласно последно утвърдената стойност от ***) – ***.

Разходите за експлоатация и поддръжка, които са част от НОК, са изчислени на база отчетените за 2023 г. разходи в размер на *** без да са индексирани с инфлационен индекс в размер на ***. Индексирани разходи за експлоатация и поддръжка, част от НОК са в размер на ***.

Разходите за закупуване на електрическа енергия за ценовия период в размер на *** и са изчислени при отчитане на действащата цена за закупуване на електрическа енергия от Обществения доставчик в размер на *** и прогнозните количества електрическа енергия за крайни битови клиенти от ***.

Последният елемент на паричните разходи, които сформират НОК, са разходите за балансиране. Те са изчислени отчитайки последната утвърдена стойност за този вид разходи от КЕВР в размер на *** и са в размер на ***.

Отчитайки всичко гореизложено, паричните разходи, които сформират НОК, равен на *** от тези парични разходи, са в размер на *** или РБА за ценовия период е в размер на ***.

Използвайки изчислената НВ от *** за VII-и регулаторен период, Възвръщаемостта е размер на ***.

Имайки предвид всички отчетени разходи за последната финансова година, отчетената инфлация от ***, разходите за балансиране, определени при *** и възвръщаемост в размер на ***, компонентата следва да е размер на ***.

Предвид изискването на чл. 10, ал. 5 от НРЦЕЕ, компонентата за лицензионната дейност да е не повече от 7% от разходите за закупуване, то максималната компонента, която ЕПРП може да заяви е ***. В този случай дружеството няма да бъде компенсирано с ***.

В съответствие с чл. 10, ал. 5 от НРЦЕЕ, ЕНЕРГО-ПРО Продажби АД заявява за одобрение компонента от регулираната цена на крайния снабдител във връзка със снабдяването с електрическа енергия на битови крайни клиенти в размер на *.**

Разходите на ЕПРП се очаква да се повишат през следващия ценови период и поради факта, че от 1 януари 2025 г. се планира България да се присъедини към Евроразона, което от своя страна ще доведе до допълнителни, не отчитани досега разходи за компанията.

Съгласно Националния план за въвеждане на еврото в Република България, през първия един месец от деня на въвеждането на единната европейска валута в Република България левът и еврото ще бъдат в обращение едновременно, като и двете валути ще бъдат със статут на законно платежно средство. Това означава, че ако страната ни се присъедини към евроразона на 1 януари 2025 г., до 31 януари 2025 г. включително левът и еврото ще бъдат едновременно законно платежно средство. След изтичането на този един месец, левът ще престане да бъде законно платежно средство в България. След януари 2025 г. ЕПРП ще трябва да отбелязва във фактурите и боновете си единичната и пълната цена, както в евро, така и в лева.

За изпълнение на горното изискване, ЕПРП ще трябва да измени всички свои фактури, касови бонове и други платежни документи, за да може от 1 януари следващата година те да се визуализират в лева и евро. Също така, повечето софтуери, които дружеството ползва са настроени да работят в лева. За да се пренастроят, ще трябва да се направят нови надстройки и да се направят обучения на персонала, как да работят с новите продукти. Всичко това е свързано с финансови разходи, които ЕПРП не е извършвало досега и не са отразени в отчетените административни разходи за предходните години.

Разходите свързани с допълнителните ангажименти на ЕПРП свързани с ПИД на НРЦЕЕ и ангажиментите на Република България за влизане в Еврозоната могат да надхвърлят ***. Тези разходи не са включени в изчислената компонента, предвид ограничеността на подхода за определяне на компонентата, но със сигурност ще бъдат генерирани от дружеството през следващия ценови период и няма да могат да бъдат възстановени от дружеството.

ЕНЕРГО-ПРО Продажби АД
Варна Тауърс, кула Г
бул. Владислав
Варненчик 258
гр. Варна 9009

ЕИК ***

С. КОЛИЧЕСТВА ЕЛЕКТРИЧЕСКА ЕНЕРГИЯ ЗА СНАБДЯВАНЕ НА КРАЙНИ КЛИЕНТИ

— ***

Предложенията за цени и справките към него съдържат поверителна информация

Количествата електрическа енергия за закупуване са определени на база прогнозни количества електрическа енергия за снабдяване през новия ценови период. Предвидените общи количества в размер *** отразяват очакванията на дружеството за изменение на количествата ЕЕ за предстоящия ценови период, вземайки предвид следните най-значими фактори:

- несигурността в цените на свободния и регулирания пазар на електрическа енергия, които водят до завишена активност при потребителите за смяна на предназначението на обектите им, което от своя страна дава възможност за връщане към регулиран пазар на част от обектите, преминали на ДПИ или свободен пазар след последните стъпки на либерализация;
- продължаващо строителство и снабдяване на нови обекти от Крайния снабдител, както и бума на строителство на ВЕИ инсталации за собствено потребление от битови клиенти;
- значително поскъпване на ресурсите за алтернативни източници на отопление.

Заявлението е направено при следното разпределение на електрическа енергия по действащите тарифи за следващия ценови период:

Потребители	Тарифа	Мярка	Количество
Битови потребители НН		MWh	***
2 тарифи	Дневна	MWh	***
	Нощна	MWh	***
1 тарифа		MWh	***
Съседни ЕРП		MWh	***
ОБЩО		MWh	***

В допълнение към така изчислените приходи, ЕНЕРГО-ПРО Продажби АД заявява за утвърждаване и следните разходи, които поради ограниченията на НРЦЕЕ не са калкулирани в цените:

D. РАЗХОДИ ЗА ЕНЕРГИЙНА ЕФЕКТИВНОСТ, СВЪРЗАНИ С АНГАЖИМЕНТИТЕ ПО ЧЛ. 35, ал. 2, т. 5 ОТ ЗАКОНА ЗА ЕНЕРГИЙНАТА ЕФЕКТИВНОСТ — ***.

Индивидуалната цел за енергийни спестявания на ЕНЕРГО-ПРО Продажби АД за 2024 г. е ***. Целевите стойности са определени съгласно посочени в Проект на поименен списъка на задължените лица по чл. 14а, ал. 4 от ЗЕЕ и определените

им индивидуални цели за енергийни спестявания. Постигането на тази цел е пряко свързано с разходи за Дружеството за мерки за енергийни спестявания.

На основание чл. 13 на НРЦЕЕ, ЕНЕРГО-ПРО Продажби АД заявява за компенсиране ***, свързани с изпълнение на посоченото нормативно задължение. Разходите за енергийна ефективност са изчислени при сега действащата цена на електрическата енергия при покупка от обществен доставчик в общ размер на ***.

Предвид гореизложеното, ЕНЕРГО-ПРО Продажби АД заявява за утвърждаване от КЕВР, като част от необходимите приходи, разходи, свързани с енергийна ефективност в размер на *.**

F. РАЗХОДИ ЗА НЕСЪБИРАЕМИ ВЗЕМАНИЯ В РАЗМЕР НА *.**

ЕНЕРГО-ПРО Продажби АД заявява за одобрение и разходи на Дружеството за покриване на несъбираеми вземания, платими по нормативно задължение към Обществен доставчик, мрежови оператори и Фонд Сигурност на електроенергийната система (СЕС).

Крайните снабдители са доставчици, които са задължени да снабдяват всички битови крайни клиенти на лицензионната си територия, които не са избрали друг доставчик. За разлика от търговците на свободен пазар, крайните снабдители нямат възможност да управляват и оптимизират потребителското си портфолио по отношение платежното поведение на клиентите.

В допълнение, крайните снабдители са отговорни за събирането не само на приходите във връзка със себестойността на електрическата енергия, а и на всички суми в системата, в т.ч. тези от мрежови такси за преносното и разпределителното дружества, други добавки. В същото време са задължени да превеждат изцяло сумите по тези задължения спрямо отчетените, а не спрямо реално събраните средства от крайни клиенти към борсата, мрежови дружества, Фонд СЕС, Агенция Митници и др. Това прехвърля тежестта от снабдяването на некоректните по отношение на заплащането, но регулаторно защитени потребители в системата и разходите свързани с обслужването им, изцяло върху крайните снабдители. В тази връзка е необходимо да се признаят разходи за несъбираеми вземания с цел гарантиране на сигурността и ритмичността на доставките, още повече имайки предвид факта, че има недофинансиране на крайния снабдител от компонентатата.

През предстоящия ценови период очакванията на Дружеството са за повишаване на задлъжнялостта и влошаване на структурата на вземанията от заплащане на битовите сметки, поради текущата икономическа нестабилност, ведно с непрекъснато нарастващите цени. В резултат покупателната способност на населението ще продължи да спада и ще се наблюдава преразпределение на доходите на населението. Последствията за Дружеството ще са ръст в броя на просрочените сметки и по-трудна събираемост на вземанията, което може да доведе и до невъзможност за навременни разплащания по веригата на производство, пренос и доставка на енергия.

Предвид гореизложеното, ЕНЕРГО-ПРО Продажби АД заявява за утвърждаване от КЕВР разходи за несъбираеми вземания в размер на ***.

IV. НЕОБХОДИМИ ПРИХОДИ

Съгласно така описаните ценообразуващи елементи, ЕНЕРГО-ПРО Продажби АД заявява за утвърждаване необходими приходи за периода от 1 юли 2024 г. до 30 юни 2025 г. в размер на ***, които включват:

- *** разходи за закупуване на електрическа енергия;
- *** компонента за дейността снабдяване с електрическа енергия от краен снабдител, съгласно чл. 10, ал. 5 от НРЦЕЕ.

Така определените необходими приходи **не включват** приходи от цена за достъп до електропреносната и/или електроразпределителната мрежа, цена за пренос през електропреносната и/или електроразпределителната мрежа или разходи, свързани с енергийната ефективност.

V. ТАРИФНА СТРУКТУРА

Предлаганата от ЕНЕРГО-ПРО Продажби АД тарифна структура следва принципа на равномерно и справедливо разпределение и промяна на цените по отделните тарифи за битови потребители.

Предложението за утвърждаване на цени на ЕНЕРГО-ПРО Продажби АД отразява последиците от настъпилите политически и икономически фактори от последните няколко години и влиянието им върху електроенергийния пазар.

VI. ЦЕНИ

ЕНЕРГО-ПРО Продажби АД предлага за утвърждаване за периода от 01.07.2024 г. до 30.06.2025 г. следните цени:

Начин на измерване	Зони в денонощието	Цена (лв./kWh, без ДДС)
		Ниско напрежение
Цени на електрическа енергия за битови потребители		
С две скали	Дневна	***
	Нощна	***
С една скала		***

Забележки:

- Цените за услугата снабдяване с електрическа енергия от краен снабдител са изчислени при действащата цена на електрическата енергия, по която обществения доставчик, продава електрическа енергия на крайните снабдители и действащата цена за задължения към обществото в общ размер на ***. В случай че КЕВР утвърди различни от действащите цена за енергия на НЕК ЕАД и цена за задължения към обществото, предложените в настоящото заявление за утвърждаване цени следва да бъдат съобразени с това и изменени пропорционално.

ЕНЕРГО-ПРО Продажби АД
 Варна Тауърс, кула Г
 бул. Владислав
 Варненчик 258
 гр. Варна 9009

ЕИК ***

Предложението за цени и справките към него съдържат поверителна информация

- Предлагащите цени не включват цените за мрежови услуги, които клиентите заплащат на Електроразпределение Север АД, както и цените за пренос през електропреносната мрежа и за достъп до електропреносната мрежа, дължими на ЕСО ЕАД.

За консумираната електрическа енергия крайният клиент заплаща: цена за снабдяване с електрическа енергия, цена за достъп до електроразпределителната мрежа, цена за пренос през електроразпределителната мрежа за ниско ниво на напрежение, цена за достъп до електропреносната мрежа и цена за пренос през електропреносната мрежа, както и ДДС.